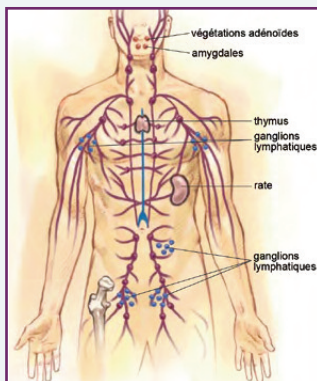


LE LYMPHOME : UNE MALADIE DU SYSTÈME LYMPHATIQUE

Qu'est-ce que le système lymphatique ?

Le système lymphatique est le **principal élément du système immunitaire de l'organisme** : il assure sa défense contre les infections et certaines maladies comme les cancers. Il est constitué d'un réseau de minces canaux, les vaisseaux lymphatiques, dans lesquels circulent la lymphe. Au sein de ce réseau, on trouve des groupes de petits organes en forme de haricots : les ganglions lymphatiques. Ils filtrent la lymphe pour extraire les bactéries, les virus et autres substances étrangères. Il en existe des milliers répartis dans tout le corps. La lymphe est également filtrée par les organes lymphatiques : amygdales, végétations, thymus, rate et le tissu lymphoïde présent dans tous les organes.



Qu'est-ce qu'un lymphome ?

Un lymphome est un cancer qui survient lorsque des lymphocytes (un type de globules blancs) deviennent anormaux et se multiplient de façon incontrôlée. En s'accumulant, ils finissent par former des tumeurs dans le système lymphatique, en particulier les ganglions. Mais les lymphomes peuvent également toucher d'autres organes. Le système lymphatique étant connecté et fonctionnant étroitement avec les systèmes du sang et de la moelle osseuse, les lymphomes sont considérés comme des cancers du sang, comme les leucémies et le myélome. Le lymphome est le **cancer du sang le plus fréquent en France (5% des cancers)** et le **1^{er} cancer chez l'adolescent et le jeune adulte**. Cette maladie touche plus d'hommes que de femmes, et l'âge moyen au moment du diagnostic est de soixante ans. Il existe plus de 100 sous-types de lymphomes.

Quels sont les traitements ?

Il existe de nombreux traitements contre les lymphomes et peuvent être administrés seuls ou en combinaison. Le choix du traitement dépend du mode de développement du lymphome, indolent ou agressif, et de l'extension de la maladie.

• **L'abstention thérapeutique.** Dans ce cas, aucun traitement n'est mis en œuvre. L'abstention thérapeutique peut être envisagée pour les lymphomes indolents (à évolution lente).

Elle est associée à une surveillance régulière par examen clinique, bilan sanguin et imagerie.

- **La chimiothérapie.** Elle repose sur l'administration d'un ou de plusieurs médicaments qui agissent sur les cellules cancéreuses, soit en les détruisant, soit en empêchant leur prolifération.
- **La radiothérapie.** Elle fait appel à des rayons X puissants qui détruisent les cellules cancéreuses.
- **L'immunothérapie.** Il s'agit de traitements qui stimulent ou restaurent les défenses naturelles de l'organisme pour l'aider à mieux lutter contre la maladie. Certains traitements d'immunothérapie reposent sur l'administration d'anticorps monoclonaux.
- **Les thérapies ciblées.** Ce sont des médicaments ciblant des anomalies génétiques ou moléculaires à l'intérieur des cellules cancéreuses pour les détruire.
- **La greffe de cellules souches.** Il est parfois nécessaire de réaliser une greffe de cellules souches, provenant des cellules du sang ou de la moelle osseuse du patient ou d'un donneur, pour traiter le lymphome.

VIVRE AVEC UN LYMPHOME

Apprendre que l'on a un cancer n'est facile pour personne. C'est une épreuve qu'il faut apprendre à traverser et il est important de continuer à vivre aussi normalement que possible. Voici quelques conseils pour vous orienter.

- **TROUVEZ DU SOUTIEN.** Dans le combat contre la maladie, il est essentiel de se sentir entouré et soutenu. Vos proches peuvent vous aider moralement et dans la vie quotidienne. Vous pouvez également compter sur le soutien de votre équipe soignante. Si vous en ressentez le besoin, n'hésitez pas à consulter un psychologue ou à nous contacter.
- **DIALOGUEZ AVEC VOTRE MÉDECIN.** Vous avez certainement beaucoup de questions et d'inquiétudes concernant votre maladie et les traitements. Votre médecin et son équipe médicale sont les mieux placés pour vous répondre car ils connaissent parfaitement votre situation. N'hésitez pas à préparer à l'avance toutes les questions qui vous préoccupent avant chaque consultation.
- **PENSEZ À VOTRE COUVERTURE SOCIALE.** Le lymphome fait partie des affections de longue durée (ALD) qui donnent droit à une prise en charge à 100% par l'Assurance Maladie, et ce pour tous les soins liés (directement ou indirectement) à votre maladie. Le formulaire de demande d'ALD doit être rempli et signé par votre médecin traitant. Contactez-le dès que le diagnostic est connu.

BULLETIN DE DON / ADHÉSION

Merci de remplir ce formulaire et de le retourner à :

**France Lymphome Espoir
1, avenue Claude Vellefaux
75475 Paris Cedex 10**

- Montant de la cotisation annuelle : 20€
- Vous souhaitez soutenir l'action de France Lymphome Espoir, ajoutez un don de : €.

Votre chèque doit être libellé à l'ordre de « France Lymphome Espoir ». Vous recevrez ensuite votre carte d'adhérent et votre reçu fiscal.

Mme M.

Nom*

Prénom*

Adresse*

Code postal*

Ville*

Pays

Tél.

Courriel

* obligatoire

.../...



- Je souhaite recevoir la newsletter de l'association.
Je préfère la recevoir :
 par email / par courrier.
- J'accepte d'être mis en contact avec d'autres adhérents de France Lymphome Espoir.
- Je souhaite être informé(e) des possibilités de bénévolat à France Lymphome Espoir.
- J'accepte que France Lymphome Espoir conserve et utilise mes données personnelles conformément à la loi sur la Protection des données (RGPD) du 25 mai 2018.

Note 1

*Vous pouvez adhérer, payer votre cotisation et faire un don par carte bancaire sur notre site internet www.francelymphomeespoir.fr
Votre reçu fiscal vous sera envoyé immédiatement par e-mail.*

Note 2

L'adhérent s'engage à respecter les statuts et le règlement intérieur tenus à sa disposition au siège de l'association ou sur le site web.

SIGNATURE

France Lymphome Espoir une association de patients et de proches

Née en 2006, France Lymphome Espoir est une association de patients et de proches concernés par un lymphome.

Nos principaux objectifs sont :

- ▶ **informer, soutenir et accompagner** ceux qui sont touchés par cette maladie, patients et proches ;
- ▶ **favoriser les échanges et le partage d'expériences** entre patients ;
- ▶ **encourager la recherche et la formation** sur les lymphomes, en lien avec notre comité scientifique ;
- ▶ en tant qu'association agréée par le ministère de la Santé, **représenter les patients** auprès des autorités et institutions françaises et européennes de santé.



POUR NOUS JOINDRE

- ✉ France Lymphome Espoir
1, avenue Claude Vellefaux • 75475 Paris Cedex 10
- @ infos@francelymphomeespoir.fr
- ☎ 01 42 38 54 66 (mardi et jeudi)

WWW.FRANCELYMPHOMEEESPOIR.FR



Vous avez un lymphome ?

Informez-vous
avec **France
Lymphome
Espoir**

